

국외 출장(연수) 결과보고 요약문

1. 출장개요

- 목 적 : 세계보건기구 산업보건협력센터(WHO-CC) 주관의 국제 학술대회에 참가하여 협력센터 안전보건전문가 협력방안 강화와, 고령근로자의 노동환경 변화에 따른 건강관리 관련 국제적 정보 및 동향 파악
- 기 간 : 2023.10.26.~10.27
- 대상국가 및 방문기관 : 홍콩(WHOCC, 홍콩폴리텍 대학 간호대학)
- 출장자 인적사항 :
직업건강연구실 이유진 연구위원, 산업보건실 보건사업부 김윤희차장

2. 수행사항

- WHO ICOPE 개념 및 적용사례의 직업건강분야 적용가능성 탐색
- 건강한 노화와 관련된 심포지엄 및 최신 연구동향 파악
- 서태평양지역의 건강한 노화를 위한 정책 및 사업 사례 확인

3. 소요예산

총 경 비	항공운임	체재비	기 타(교육비·등록비 등)
5,324,562	1,719,600원 마일리지(각 2,590) * 상세내용 첨부	2,410,224	1,194,738

- * 붙임 : 1. 국외출장(연수)결과보고서
2. 항공마일리지 신고서

※ 작성요령

- 제목, 내용 모두 한글로 작성(영어는 병기)
- 내용은 주요내용 위주로 개조식으로 작성
- 작성분량은 1,000자 이내로 작성
- 웹페이지 게시용 작성양식이므로 특수문자 등 사용불가

국외 출장(연수) 결과보고서

I. 출장개요

- 목 적 : 세계보건기구 산업보건협력센터(WHO-CC) 주관의 국제 학술대회에 참가하여 협력센터 안전보건전문가 협력방안 강화와, 고령근로자의 노동환경 변화에 따른 건강관리 관련 국제적 정보 및 동향 파악
- 기 간 : 2023.10.26.~10.27
- 대상국가 및 방문기관 : 홍콩(WHOCC, 홍콩폴리텍 대학 간호대학)
- 출장자 인적사항 :
직업건강연구실 이유진 연구위원, 산업보건실 보건사업부 김윤희차장

II. 출장내용

- 주요 활동 내용(위첨자로 표기한 내용은 별도의 자료로 내용을 첨부)

일 정	내 용
'23. 10. 26.(목) 1일차	<ul style="list-style-type: none"> ○ 개회식 참석 <ul style="list-style-type: none"> - 홍콩 폴리텍 대학 학교장 Jin-Guang TENG - WHO-CC 서태평양지역 국장 Dr. Ronald LAM 등 ○ 기조연설 청강 <ul style="list-style-type: none"> - 미래 사회 건강한 노화의 길, Dr. Hiromasa(WHO-CC) - 건강한 노화- 개념, 측정 및 트렌드, Prof. Somnath(WHO)²⁾ - 노화와 건강-홍콩의 사례, Dr. Raymond(홍콩 폴리텍 대학)³⁾ ○ 심포지움: 홍콩, 중국 및 싱가포르의 종합적 건강관리 시스템⁴⁾ ○ 패널토론: 건강한 노화 문제 토론 청강 ○ 병행주제발표 청강및 포스터 참관 <ul style="list-style-type: none"> - 고령근로자 지원기술, 기술발달에 따른 고령근로자 건강관리 방안, 고령근로자와 협력 가능한 로봇 디자인 등
'23. 10. 27.(금) 2일차	<ul style="list-style-type: none"> ○ 기조연설 <ul style="list-style-type: none"> - 노년층 건강관리를 위한 디지털 중재, Prof. Wenru⁵⁾ (싱가포르 대학) - 건강한 노화의 필수 요소: 연구, 교육, 사례 방향, Prof. Bei WU⁶⁾ (미국 뉴욕대학) ○ 병행주제발표 청강

- WHO CC의 건강한 노화의 개념을 이용하여 고령근로자의 건강한 건강관리
리를 위한 프로그램 개발 및 연구 적용성 확인

III. 시사점 및 특이사항

- 국내 작업자의 고령화가 현실화되는 시점에서 직업성질환 예방에 WHO
ICOPE
 - 고령화 정도에 따른 개인의 능력을 평가하고 개인의 능력이 극대화될 수
있도록 공공 및 일반 의료보건체계 재분배하여 제공
 - 질환의 교정이 아니라 현재의 건강능력을 파악함으로써 근로자 개개인이
가지는 건강능력 맞춤형으로 의료 및 비의료서비스를 제공함으로써 의료인
및 근로자의 적극적인 참여와 행위가 그 성과를 이끌어 낼 수 있는 원동력
임
 - 인프라 및 서비스의 통합 및 재분배를 위해 디지털 기술이 병행되어야 하
며 근로자의 전자 프로그램 문해력(E-Literacy)를 향상시키기 위한 전략도
병행해야 함
- 예방적 관점에서의 현재 노동부와 공단이 가지고 있는 보건인프라와 사업
인프라를 적절히 재설계하여 고령근로자에게 특화된 서비스 창출이 가능하
며 관련 성과에 대한 연구를 병행할 필요성이 있음

IV. 수집자료

- 프로그램 일정
- 본 컨퍼런스에 투고된 포스터 및 발표자료

V. 선물 수령 및 신고 여부

수령 여부	신고 여부	비고
×	×	

※ 10만원(미화 100달러)이상 이거나 시장가액을 알 수 없는 선물 수령 시 지체없이 감사실에 신고

VI. 첨부 자료

- 국외출장 계획서
- 기조연설 및 청강 심포지엄 내용

□ 개요 개념

-WHO의 ICOPE(Integrated care for older people) 개념의 적용 사례 및 공유

-나이가 들어감에 따라 수많은 생리적 변화가 발생하며, 신체적, 정신적 능력 저하를 경험하며 이에 따른 위험이 발생함

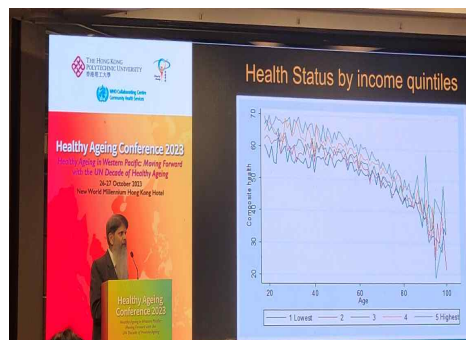
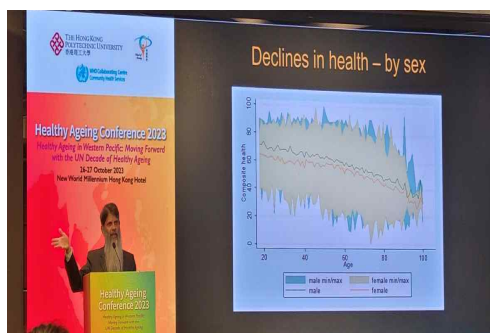
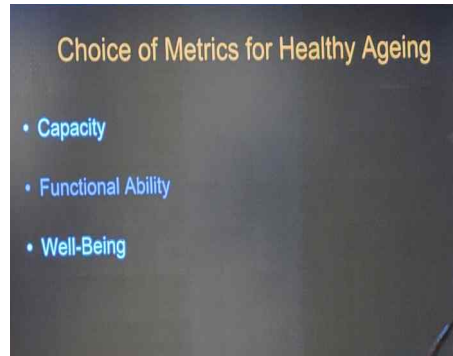
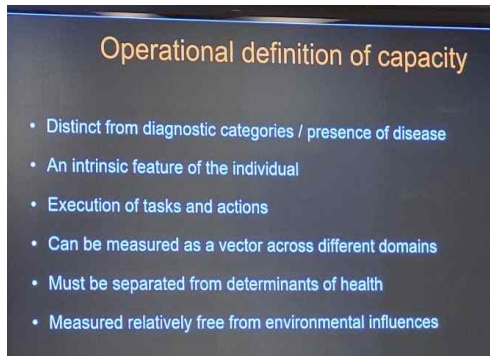
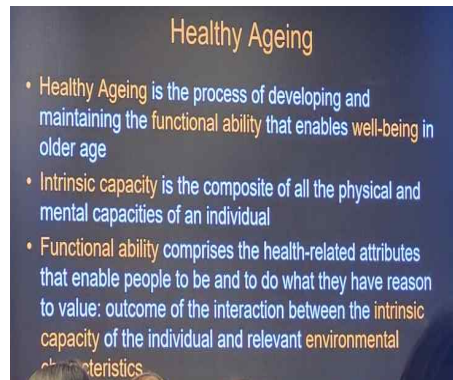
-시각 장애, 청력 상실, 인지 저하, 영양 실조, 이동성 상실, 우울 증상의 증가로 나며 ICOPE은 건강 및 사회 서비스를 보다 인간 중심적이고 통합적인 치료 모델로 재조정하는 데 도움이 되는 치료의 연속성을 반영하는 개념임

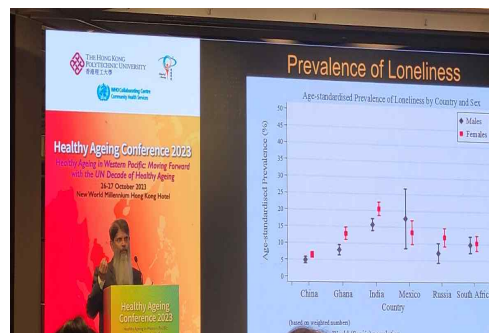
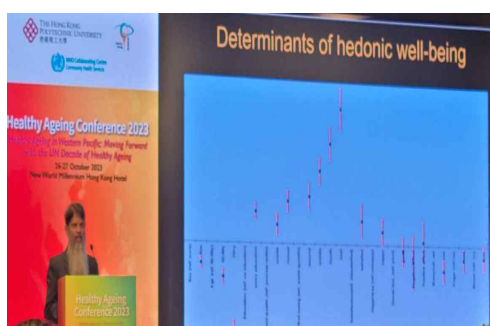
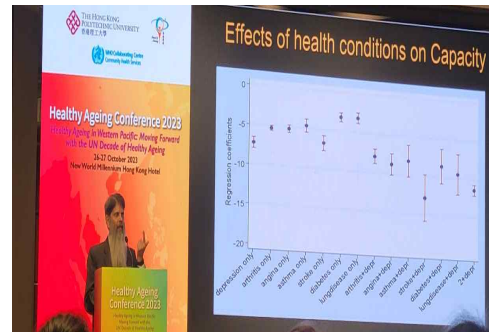
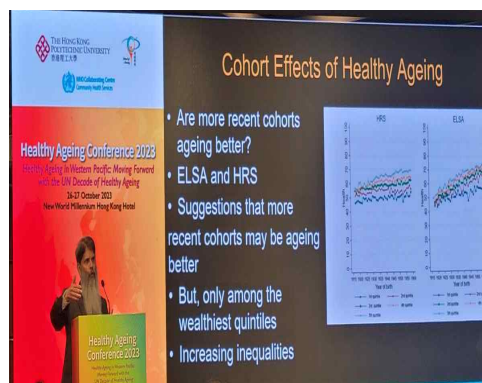
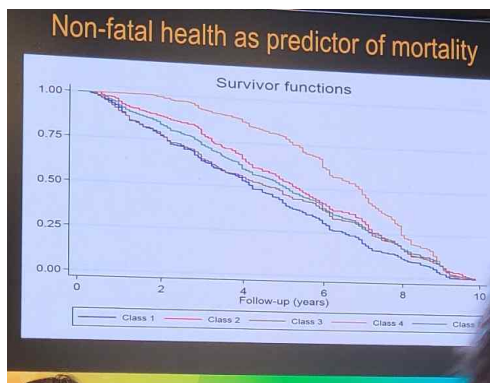
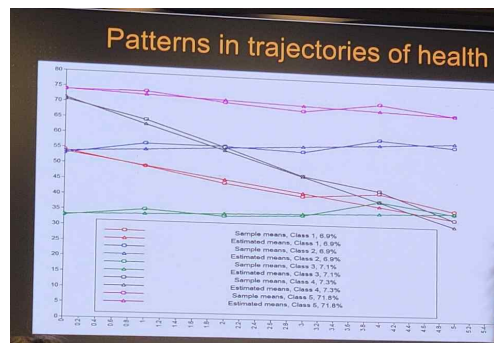
□ Keynote Speech: 건강한 노화-개념, 측정, 경향(2)

-건강한 노화는 발달과정이며 기능을 유지하여 안녕한 상태의 노년을 가능

-내적 능력은 개인의 물리적, 정신적의 통합체

-기능적 능력은 개인의 내적 능력과 관련된 환경의과의 상호작용과의 결과





Healthy Ageing Conference 2023
Healthy Ageing in Western Pacific: Moving Forward
with the UN Decade of Healthy Ageing
26-27 October 2023
New World Millennium Hong Kong Hotel

Altering the trajectory of ageing

Health

Age

Healthy Ageing Conference 2023
Healthy Ageing in Western Pacific: Moving Forward
with the UN Decade of Healthy Ageing
26-27 October 2023
New World Millennium Hong Kong Hotel

Measurement Challenges

- Very poor within person correlation for coverage between multiple chronic conditions
- Need for long term care – defining dependence
- Balancing country specific needs with global monitoring needs

Healthy Ageing Conference 2023
Healthy Ageing in Western Pacific: Moving Forward
with the UN Decade of Healthy Ageing
26-27 October 2023
New World Millennium Hong Kong Hotel

Measuring what matters to older persons

- WHO's approach to measuring healthy ageing is based on older persons' intrinsic physical and mental capacities and abilities to pursue valued activities
- Systematic reviews on the different domains of functional ability and intrinsic capacity to develop evidence-based measures of healthy ageing
- Hybrid launch event on 30 October 2023, to be held at the WHO headquarters in Geneva.

World Health Organization
Measuring what matters to older persons
Age and Ageing
Measurements of Healthy Ageing
Measuring what matters to older persons
Functional Capacity, Intrinsic Capacity, and Dependence

Healthy Ageing Conference 2023
Healthy Ageing in Western Pacific: Moving Forward
with the UN Decade of Healthy Ageing
26-27 October 2023
New World Millennium Hong Kong Hotel

Addressing data gap

- More than 70% of older persons today live in low- and middle-income countries, but fewer than 10% of these countries have a dedicated national survey that routinely collects information about healthy ageing.
- Global Ageing Survey Module to monitor healthy ageing and evaluate the impact of national policies, strategy and action plan on ageing

Healthy Ageing Conference 2023
Healthy Ageing in Western Pacific: Moving Forward
with the UN Decade of Healthy Ageing
26-27 October 2023
New World Millennium Hong Kong Hotel

Health in the Sustainable Development Agenda Leaving no one behind

Ensure healthy lives and promote well-being for all at all ages

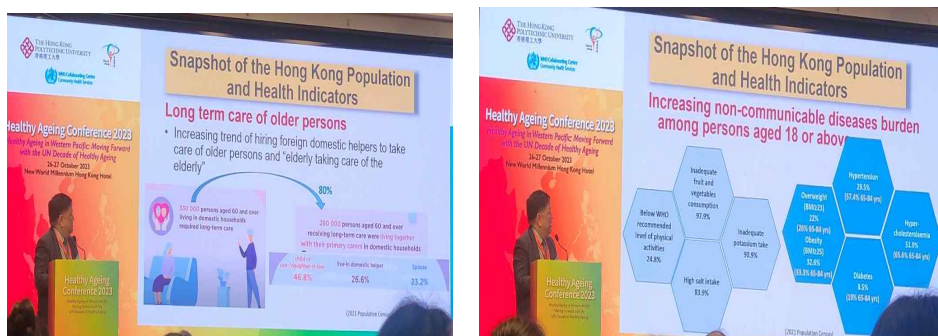
□ Keynote Speech: 노화와 건강에 대한 홍콩의 접근(3)



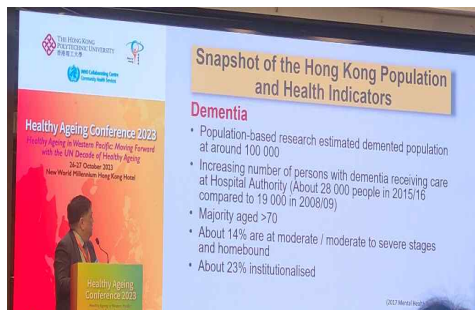
- 남녀 모두에서 평균수명이 늘어나고 있으며 외부의 돌봄인력으로부터 도움을 받거나 노인이 노인을 돌보는 경우가 늘어남



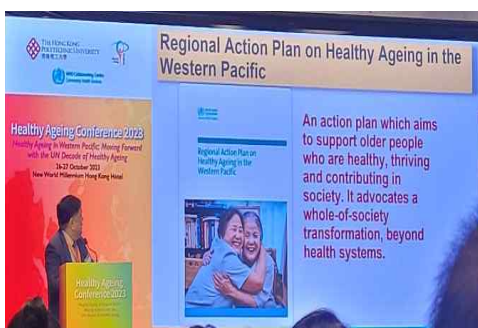
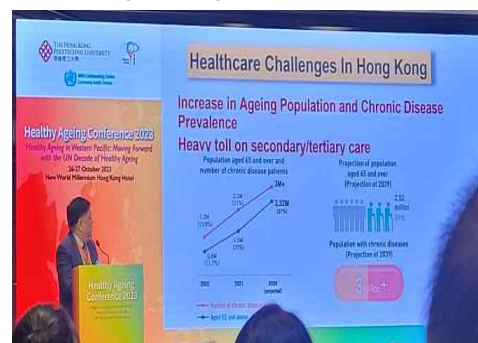
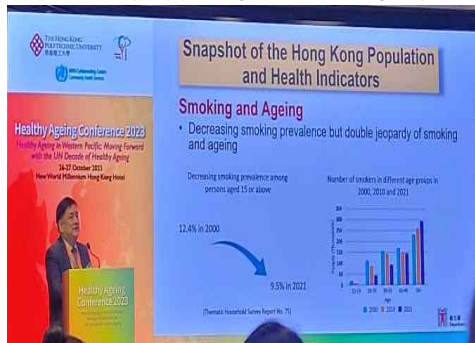
- 18세 이상의 성인에서 고혈압, 고콜레스테롤 혈증, 과체중이나 비만, 당뇨병과 같은 비감염성 질환의 증가로 인한 사회적 부담 증가



- (치매인구) 인구기반연구에서 10만명으로 추정으로 증가하고 있으며 대다수가 70세 이상으로 14% 중정도 이상, 23%가 기관에 수용되어 있음,
 - (우울증) 홍콩 노년층 인구의 10%정도가 앓고 있으며 2022년 코로나19 팬데믹 시기에 노인 인구의 1/3이 우울증, 불안, 고독감 중 하나의 증상으로 고통받음



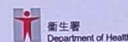
- (흡연과 노화) 흡연빈도는 감소했으나 연령별 분포를 보면 흡연의 위험은 증가
- (노년인구 및 만성질환자의 증가) 2,3차 의료 대상자가 증가



- (서태평양지역에서의 건강한 노화에 대한 지역 실행 계획) ① 인구집단의 노화에 대한 이해에 바탕을 둔 건강한 나이들을 증진하기 위한 사회전체의 변형, ② 개인의 각 생의 주기별 요구를 충족시키기 위한 필요한 의료 및 비의료 서비스를 조정하여 제공할 수 있는 시스템으로 보건체계를 변형 ③ 지역기반으로 통합된 노인보건시스템을 개별요구에 따라 맞춤형으로 제공 ④ 건강한 노화를 촉진시키지 위한 기술적, 사회적 혁신을 양성 ⑤ 노인인구에 대한 모니터링, 감시체계, 프로그램과 서비스, 정책을 노년층에서 알리기 위한 연구를 강화

Regional Action Plan on Healthy Ageing in the Western Pacific – 5 Objectives

1. Transforming societies as a whole to promote health ageing, based on understanding the implications of population ageing;
1. Transforming health systems to address each individual's lifelong health needs by providing necessary health and non-health services in a coordinated way;
1. Providing community-based integrated care for older adults tailored to individual needs;
1. Fostering technological and social innovation to promote healthy ageing;
1. Strengthening monitoring and surveillance systems and research on older adults to inform programs, services and policies



- (적극적인 노화에 대한 정부 정책) 1997년 노인보건을 전략적 정책목표의 하나로 발표 노인 정책자문기구를 설립함
- (1차보건계획) ①노인돌봄바우처를 2009년에 시작, 65세 이상의 노인인구가 공공부분밖의 1차의료체계를 보다 잘 이용할 수 있도록 함 ② 1차의료결과를 웹베이스로 수집하여 공공부분이나 돌봄서비스에서 쉽게 접근할 수 있도록 허용

K Government's Initiatives on Active Ageing

- The Chief Executive announced "Care for the Elderly" as one of the Strategic Policy Objectives in 1997
- Established the Elderly Commission to advise Government on policies and services for elderly



Security, sense of belonging, health and worthiness

「老有所養、老有所屬、老有所為」

Ageing in place as the core, institutional care as backup

Primary Healthcare Initiatives

Elderly Health Care Voucher Scheme

- Launched in 2009
- Elderly aged 65 or above can make better use of primary healthcare services outside the public sector



Primary Care Directory

- A web-based directory which provide open information on practice information, professional qualification and types of primary care offered
- Allow easy access by the public and healthcare service providers



Electronic Health Record Sharing System

- Facilitates sharing of essential patient information collected and kept by multiple service providers, to inform optimal treatment



- 생애주기별 서비스 접근법

A Life Course Approach to Health




Early Life

Maternal and Child Health Centres

- Antenatal service
- Breastfeeding support and education
- Health and developmental surveillance
- Vaccination

Student Health Service

- Annual health checks
- Screening for physical and psychosocial problems
- Individual counselling and health education



Early Life

1. StartSmart@school.hk Campaign

- Launched in 2012, joint venture of DH, EDB & LCSD
- Target: Children aged 2 to 6
- Setting: Kindergartens & Child Care Centres
- 4 major objectives:

Formulate healthy policies


Create healthy school environments


Design health-related teaching activities


Promote home-school cooperation





- (초년기)-미래의 심혈관질환예방을 위해 학교급식 내 소금줄이기

Early Life


2. EatSmart@school.hk Campaign

- Launched in 2006/07 school year by DH in joint effort with the EDB & stakeholders from various sectors
- Target: all primary schools
- Aim: To tackle the worsening problem of childhood obesity
To lower children's risk of diseases associated with eating habits




EatSmart School Accreditation Scheme (ESAS)

- To motivate primary schools to formulate and implement healthy eating policy
- To build up a favourable environment for promoting healthy eating



Joyful Fruit Month (JFM)

- To create a favourable environment in which students can enjoy fruit
- To encourage students to maintain a habit of eating an adequate amount of fruit every day



Salt Reduction Scheme for School Lunches


- To reduce the sodium content in school lunches
- 5-10% reduction per year
- To reduce the future risk of developing cardiovascular diseases

- (성인기) 비가염성질환의 위험을 줄이기 위한 건강한 생활습관장려(하루 만보, 암검진, 정신보건계획수립,

- (EatSmart Restaurant Star+ 캠페인) 2019년 5월부터 시작한 생활습관개선 캠페인, 과일이나 야채를 많이, 기름, 소금, 설탕을 덜 쓰는 3Less)

Adult Life

- Advocacy for healthy lifestyle to reduce risk non-communicable diseases
- Cancer screening programmes
- Mental health initiatives




"10,000 Steps a Day"


- Steered by the **Task Group on Promotion of Physical Activities**, a social marketing campaign with the theme of "10,000 Steps a Day" is being implemented by phases to promote walking among local population
- Under the campaign, a series of publicity drive to promote walking had been implemented since 2022, including the use of posters at major transport carriers and TV & radio APIs featuring elite athletes, thematic website, as well as social media.

Poster Campaign at major transport carriers

Theme: Sit Less and Walk More



Bus body



Tram body

- (정신보건계획) "Shall We Talk" 2020년 8월 시작, 정신보건에 대한 지속적인 교육, 공공교육계획수립


"EatSmart Restaurant Star+" Campaign

- The "EatSmart@restaurant.hk" Campaign was launched in 2006
 - "More Fruit and Vegetables" dishes
 - "3 Less" dishes (less fat or oil, salt and sugar)
- The "EatSmart Restaurant Star+" Campaign was launched in May 2019 as an enhanced version



"More Fruit and Vegetables" dishes

If the food is vegetables on the side, at least half of the side should be composed of fruit and vegetables.



"3 Less" dishes

The dishes have less fat or oil, salt and sugar, meeting the "3 Less" requirement.




"EatSmart Restaurant"

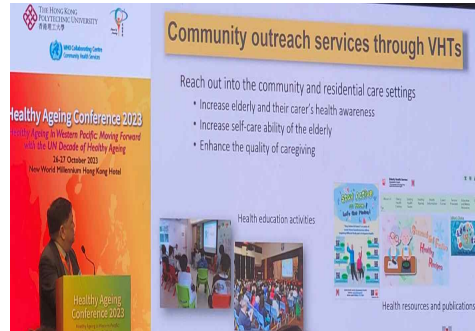
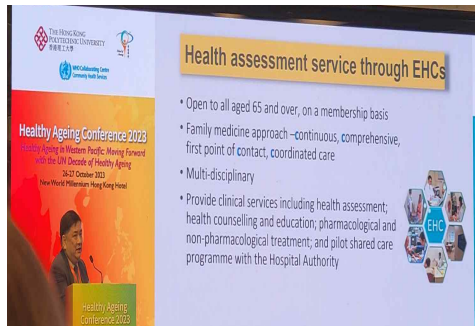
A daily promotional offer is available for the "More Fruit and Vegetables" dishes or "3 Less" dishes.

Mental Health Initiatives

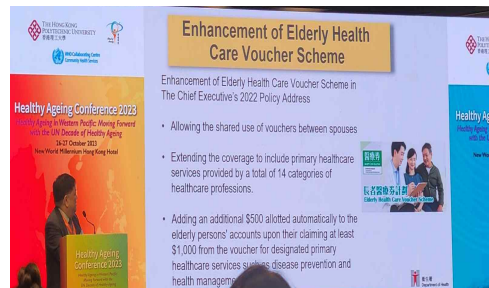
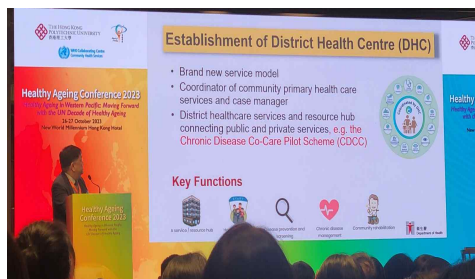
- "Shall We Talk" launched in July 2020
- An on-going mental health educational and public education initiative
- Objectives
 - To increase public engagement in promoting mental well-being
 - To enhance public knowledge about mental health with a view to encouraging help-seeking and early intervention
 - To reduce stigma towards people with mental illness / mental health needs



- (EHCs) 65세이상, 멤버십 기반으로 가족의료접근법으로 지속적이고 통합적이며 처음 접촉한 곳에서 조정 돌봄이 이뤄질 수 있도록 다분야적 접근으로 병원과 함께 프로그램 진행
- (VHTs) 지역기반, 요양서비스 중심으로 돌봄의 질을 높이고, 노인의 자기돌봄능력을 증진, 노인과 돌봄자들이 보건에 대한 의식이 증진시킬 수 있도록 함



(District Health Center) 새로운 서비스모델, 지역1차보건의서비스와 사례관리자의 조정, (노인보건돌봄바우처 강화)



□ ICOPE 심포지엄- 홍콩, 중국, 싱가포르의 ICOPE 적용(4)

- WHO 요카유미의 주제로 홍콩연자 2명, 싱가포르 연자 2명과 함께 관련 사례를 공유하면서 발표함



1) WHO의 요카유미의 발표

ICOPE 접근의 필요성

- 분절된 의료시스템, 의료접근성의 문제, 다양한 내적 능력 및 기능상태에 맞는 중재시스템 부족, 노인인구에 대한 의료인의 태도

ICOPE 참여 및 관심 국가들

ICOPE접근에서의 인력준비

-다분야로 구성된 전문가 팀

-공중보건 및 사회보장인력의 참여

-자원봉사자(예, 노인협회 등)

-CSOs and 지역 파트너들

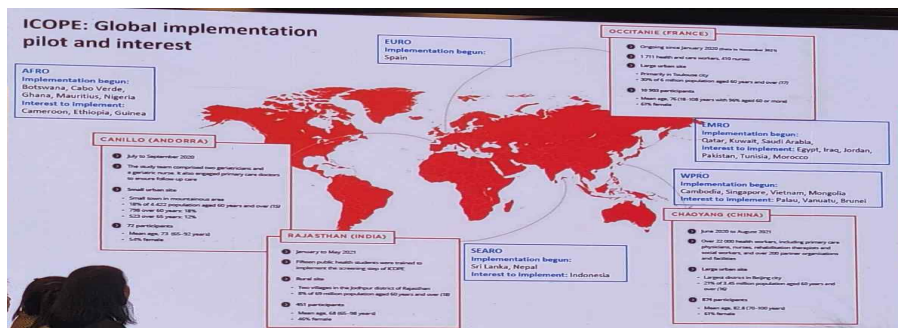
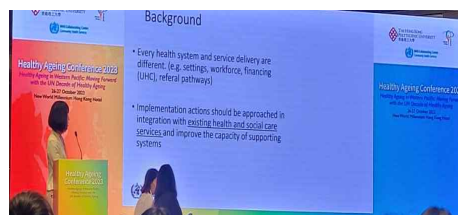
-자료수집 및 공유, 추적을 용이하게 하기 위한 디지털 기술의 필요

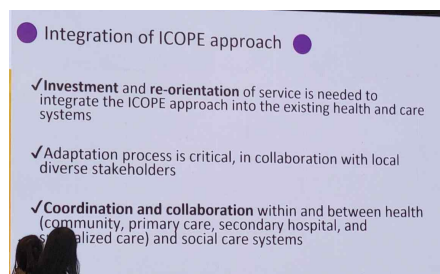
통합된 보건시스템 필요

-투자과 서비스의 재설계필요(기존시스템에 ICOPE의 접목시키기 위한)

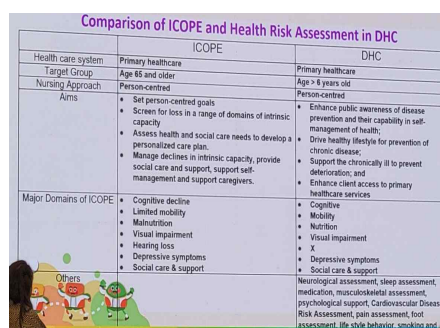
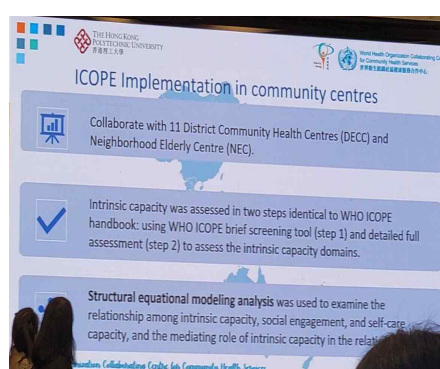
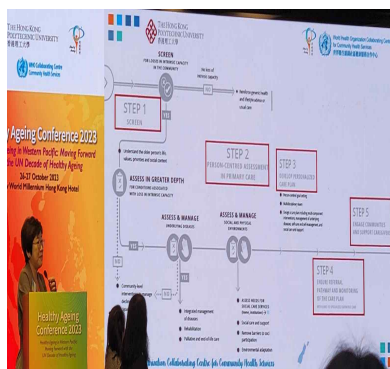
-적용과정에서 다양한 이해관계자의 참여와 협력이 중요

-의료체계와 사회보장시스템과의 조정 및 협력 필요





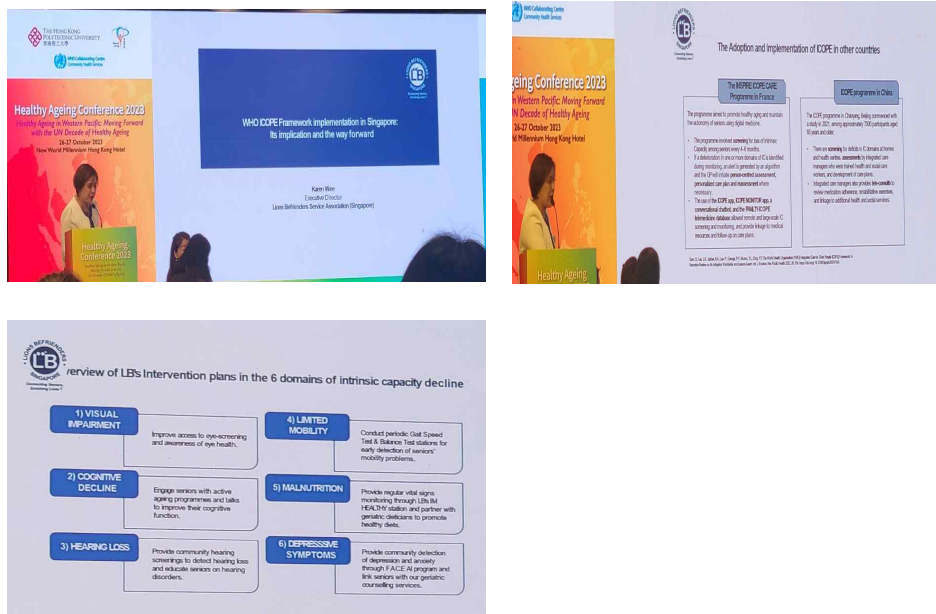
2) 홍콩의 사례



3) 싱가포르의 ICOPE 적용 및 나아갈 방향



4) WHO ICOPE개념의 적용 및 개념

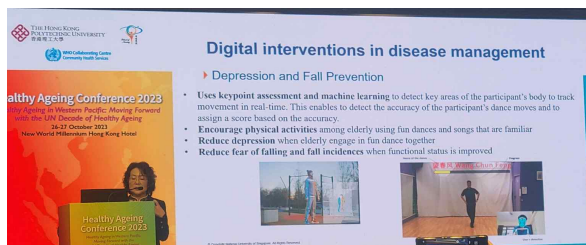


□ Keynote- 노년층의 질환관리를 위한 디지털 중재(5)

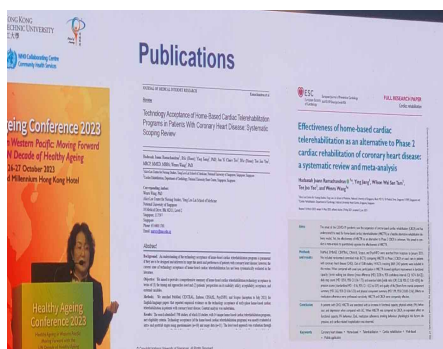


사례 1,
Digital intervention->dancing->score화

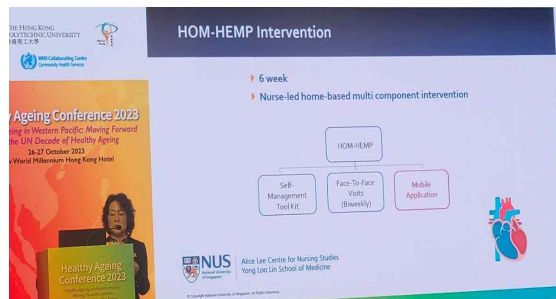
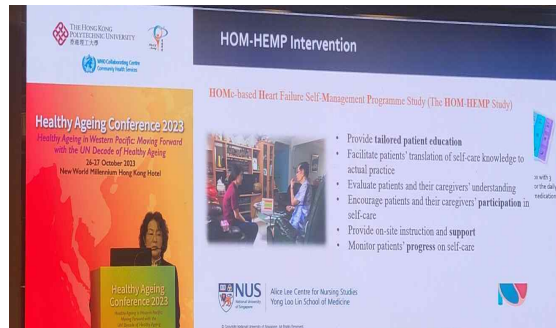
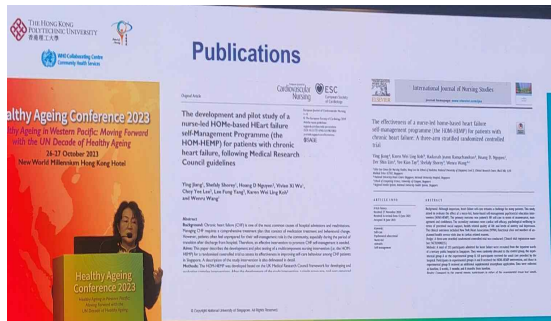
우울증 및 기능개선을 통한 낙상에 대한 두려움 및 예방효과



사례2,
digital intervention --> 혈관질환자의 원격재활의 효과소개



사례 3 : 흡기반의 심장질환 자가 관리서비스 구축-
대상에게 중재카드 제공, 6주 프로그램으로 진행, 간호사중재서비스형태로, 2주에 한번씩 대면 서비스, 모바일 서비스



□ Keynote- 건강한 노화에 대한 필수요소-구강건강의 연구, 교육실무의 방향 (6)

- 구강건강은 건강한 노화의 중요한 요소

- 인과성 입증은 아직 이나 치매, 인지 저하와 구강건강과의 관련성에 대한 소개하였으며, 추정가설은 구강건강의 저해가 섭취에 영향을 미쳐 영양부족에 의한 건강영향, 구강내 박테리아에 의한 뇌 영향 등의 사례를 소개함

